

Gdańsk, dn. 2023-04-03

T-Mobile Polska S.A.
ul. Marynarska 12
02-674 Warszawa

Pełnomocnik: Joanna Szmytka
Pełnomocnictwo numer: 159/01/21
z dnia: 2021-01-13

dane do korespondencji:

NetWorkS! Sp. z o.o.

ul. Józefa Piusa Dziekońskiego 3
00-728 Warszawa
tel. 506401236

Starosta Powiatu Bartoszyckiego
Starostwo Powiatowe w Bartoszczach
ul. Grota Roweckiego 1
11-200 Bartoszyce

Dotyczy: ustawowego obowiązku, wynikającego z art. 152 ust. 1 i ust. 7 w związku z ust. 6 pkt 1c ustawy z dnia 27 kwietnia 2001r – Prawo ochrony środowiska (Dz.U. 2022 poz. 2556).

Działając z upoważnienia T-Mobile Polska S.A. z siedzibą ul. Marynarska 12, 02-674 Warszawa, informuję o zmianie danych w zakresie wielkości i rodzaju emisji dla instalacji radiokomunikacyjnej **34715 (44715N!) GOL_GOROWOILA_SAGNITY** zlokalizowanej w miejscowości SĄGNITY DZ.91/9. W stosunku do informacji zawartej w zgłoszeniu realizowanym dla tej instalacji w trybie art. 152 ust. 1 i 5 ustawy z dnia 27 kwietnia 2001r – Prawo ochrony środowiska (Dz.U. 2022 poz. 2556), dane ulegają zmianie w następujący sposób:

9. Wielkość i rodzaj emisji²⁾:

Pole elektromagnetyczne. EIRP poszczególnych anten zostało podane w pkt 12, tj.

| Lp. | Równoważna moc promieniowana izotropowo (EIRP) [W] |
|-----|--|
| 1. | 6670 |
| 2. | 15864 |
| 3. | 6670 |
| 4. | 15864 |
| 5. | 6670 |
| 6. | 15864 |
| 7. | 14827 |

12. Szczegółowe dane, odpowiednio do rodzaju instalacji, zgodne z wymaganiami określonymi w załączniku nr 2 do Rozporządzenia:

| Lp. | 1) | 2) | 3) | 4) | 5) | |
|-----|------------------------------|---|--|--|------------|---|
| | Współrzędne geograficzne | Częstotliwość lub zakresy częstotliwości pracy instalacji [MHz] | Wysokość środka elektrycznego anteny [m n.p.t] | Równoważna moc promieniowana izotropowo (EIRP) [W] | Azymut [°] | Kąt pochylenia lub zakresy kątów pochylenia [°] |
| 1. | 20°20'44.39" 54°20'25.9" | 900 | 56 | 6670 | 110 | 2 |
| 2. | 20°20'44.41" 54°20'25.94" | 1800/2100 | 56 | 15864 | 110 | 2/2 |
| 3. | 20°20'44.19" 54°20'25.9" | 900 | 56 | 6670 | 220 | 2 |
| 4. | 20°20'44.23" 54°20'25.88" | 1800/2100 | 56 | 15864 | 220 | 2/2 |
| 5. | 20°20'44.29" 54°20'26.01" | 900 | 56 | 6670 | 320 | 3 |
| 6. | 20°20'44.22" 54°20'25.99" | 1800/2100 | 56 | 15864 | 320 | 3/3 |
| 7. | 20°20'44.26" 54°20'25.94" | 23000 | 60 | 14827 | 287* | nd. |

*) tolerancja azymutu od -10° do +10°.

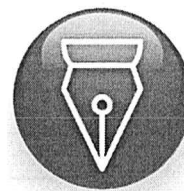
Informuję, iż dokonane zmiany w zakresie wielkości i rodzaju emisji przedmiotowej instalacji nie powodują zmiany instalacji w sposób istotny zgodnie z art. 3 pkt 7 ustawy Poś.

W załączniku przesyłam:

1. Pełnomocnictwo
2. Kopia potwierdzenia wniesienia opłaty skarbowej.
3. Sprawozdanie z pomiarów pól elektromagnetycznych wykonanych dla celów ochrony środowiska.

Otrzymują:

1. a/a
2. adresat



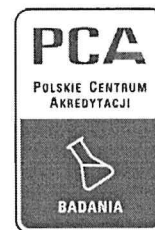
Signed by /
Podpisano przez:

Joanna Szmytka

Date / Data:
2023-04-04
08:06



Laboratorium Badań Środowiskowych
ul. Józefa Piusa Dziekońskiego 3
00-728 Warszawa
e-mail: Laboratorium@networks.pl



AB 419

S P R A W O Z D A N I E 7263/2022/OS
Z POMIARÓW PÓL ELEKTROMAGNETYCZNYCH
WYKONANYCH DLA POTRZEB OCHRONY ŚRODOWISKA

Badany obiekt: Instalacja radiokomunikacyjna T-Mobile Polska S.A.
Numer i nazwa: 34715 (44715N!) GOL_GOROWOILA_SAGNITY
Adres: SAGNITY DZ.91/9, Powiat bartoszycki, WOJ. WARMIŃSKO-MAZURSKIE

Data wykonania pomiarów: 2023-03-23

Sprawozdanie z badań bez pisemnej zgody laboratorium nie może być powielane Inaczej niż w całości.
Wynik przedstawione w niniejszym sprawozdaniu odnoszą się wyłącznie do badanego obiektu i do warunków i konfiguracji urządzeń w dniu wykonywania pomiarów.

1. Właściciel badanego obiektu:

T-Mobile Polska S.A., ul. Marynarska 12, 02-674 Warszawa

2. Zleceniodawca:

T-Mobile Polska S.A., ul. Marynarska 12, 02-674 Warszawa

3. Przedstawiciel zleceniodawcy:

NetWorkS! Sp.z o.o.

4. Zakres zlecenia:

Wykonanie badania i opracowanie sprawozdania z pomiarów natężenia pola elektrycznego i pola magnetycznego dla instalacji radiokomunikacyjnej T-Mobile Polska S.A. zlokalizowanej w miejscowości SAGNITY DZ.91/9.

5. Cel zlecenia:

Wykonanie pomiarów pól elektromagnetycznych w otoczeniu instalacji radiokomunikacyjnej 34715 (44715N!) GOL_GOROWOILA_SAGNITY w odniesieniu do wymagań określonych w *Rozporządzeniu Ministra Klimatu z dnia 17 lutego 2020 r. w sprawie sposobów sprawdzania dotrzymania dopuszczalnych poziomów pól elektromagnetycznych w środowisku (Dz.U. 2022 poz. 2630)*.

6. Pomiary zostały wykonane przez:

Zborowski Tomasz
Dąbkowski Dominik

7. Informacje o źródłach pól elektromagnetycznych

7.1. Sposób identyfikacji badanych źródeł pól elektromagnetycznych

Identyfikacji źródeł i parametrów technicznych dokonano na podstawie analizy dokumentacji dotyczącej zlecenia oraz obserwacji miejsca wykonywania badań.

7.2. Opis miejsca zainstalowania anten i urządzeń technicznych. Opis obiektu badań i jego otoczenia

Instalacja radiokomunikacyjna zlokalizowana jest na terenie ogrodzonym. Anteny zawieszono na wieży kratowej. Urządzenia sterujące oraz zasilające zainstalowano w kontenerze u podstawy wieży. Wokół instalacji znajdują się tereny rolnicze.

Instalacja radiokomunikacyjna jest obiektem bezobsługowym. Okresowe stanowiska pracy związane są z prowadzonymi w zależności od potrzeb konserwacjami, przeglądami, strojeniem i naprawami.

7.3. Parametry techniczne źródła pola elektromagnetycznego

Dane przedstawiające maksymalne parametry pracy instalacji przekazane przez zleceniodawcę:

Parametry systemu nadawczo-odbiorczego:

| Charakterystyka promieniowania | | kierunkowa | | | | | |
|---------------------------------|--|----------------------|--------------|------------|---------------------|--|--|
| Rzeczywisty czas pracy [h/dobę] | | 24 | | | | | |
| Warunki pracy | | znamionowe | | | | | |
| Rodzaj wytwarzanego pola | | stacjonarne | | | | | |
| Lp. | Częstotliwość lub zakresy częstotliwości pracy [MHz] | Typ/producent anteny | liczba anten | Azymut [°] | kąt pochylenia* [°] | Wysokość środka elektrycznego anteny [m n.p.t] | Równoważna moc promieniowana izotropowo (EIRP) [W] |
| 1 | 900 | ADU4517R6v06 Huawei | 1 | 110 | 2 | 56 | 6670 |
| 2 | 1800/2100 | ADU4518R6v06 Huawei | 1 | 110 | 2/2 | 56 | 15864 |
| 3 | 900 | ADU4517R6v06 Huawei | 1 | 220 | 2 | 56 | 6670 |
| 4 | 1800/2100 | ADU4518R6v06 Huawei | 1 | 220 | 2/2 | 56 | 15864 |
| 5 | 900 | ADU4517R6v06 Huawei | 1 | 320 | 3 | 56 | 6670 |
| 6 | 1800/2100 | ADU4518R6v06 Huawei | 1 | 320 | 3/3 | 56 | 15864 |

* wskazane wartości kąta pochylenia anten, zgodnie z informacją uzyskaną od zleceniodawcy, są wartościami stałymi

Parametry radiolinii:

| Charakterystyka promieniowania | | | | kierunkowa | | | |
|---------------------------------|---|---------------------------|--|-----------------------------|---------------------|------------|-----------------------------------|
| Rzeczywisty czas pracy [h/dobę] | | | | 24 | | | |
| Warunki pracy | | | | znamionowe | | | |
| Rodzaj wytwarzanego pola | | | | stacjonarne | | | |
| Lp. | Linia radiowa | | | Antena | | | |
| | Typ/ Producent | Częstotliwość pracy [GHz] | Równoważna moc promieniowana izotropowo (EIRP) [W] | Typ/ producent | Średnica anteny [m] | Azymut [°] | Wysokość zainstalowania n.p.t [m] |
| 1. | NP ERICSSON ML 6363 23GHz 2x28MHz XPIC Ericsson | 23 | 14827 | ANT3_1.2 23 HP/HPX Ericsson | 1.2 | 287 | 60 |

7.4 Inne źródła pól elektromagnetycznych

Na podstawie informacji otrzymanych od użytkownika oraz obserwacji otoczenia miejsca wykonywania pomiarów nie stwierdzono występowania innych źródeł pola-EM

8. Opis pomiarów

8.1. Metoda badań

Zgodna z rozporządzeniem Ministra Klimatu z dnia 17 lutego 2020 r. w sprawie sposobów sprawdzania dotrzymania dopuszczalnych poziomów pól elektromagnetycznych w środowisku (Dz.U. 2022 poz. 2630), określona w pkt 25 ppkt 1 załącznika do niniejszego rozporządzenia.

Zgodnie z art. 122a ust. 1b ustawy Prawo Ochrony Środowiska, w przypadku wprowadzenia na części albo całym terytorium Rzeczypospolitej Polskiej stanu nadzwyczajnego, o którym mowa w art. 228 ust. 1 Konstytucji Rzeczypospolitej Polskiej z dnia 2 kwietnia 1997 r. (Dz. U. poz. 483, z 2001 r. poz. 319, z 2006 r. poz. 1471 oraz z 2009 r. poz. 946), lub stanu zagrożenia epidemicznego lub stanu epidemii, o których mowa w art. 46 ustawy z dnia 5 grudnia 2008 r. o zapobieganiu oraz zwalczaniu zakażeń i chorób zakaźnych u ludzi (Dz. U. 2022, poz. 1657),

Sprawozdanie z badań bez pisemnej zgody laboratorium nie może być powielane inaczej niż w całości.

Wynik przedstawione w niniejszym sprawozdaniu odnoszą się wyłącznie do badanego obiektu i do warunków i konfiguracji urządzeń w dniu wykonywania pomiarów.

pomiarów, nie przeprowadza się w lokalach mieszkalnych oraz w lokalach użytkowych zlokalizowanych na terytorium objętym stanem nadzwyczajnym, stanem zagrożenia epidemicznego lub stanem epidemii.

W związku z obecnie obowiązującym stanem zagrożenia epidemicznego, pomiarów nie wykonano w lokalach mieszkalnych oraz w lokalach użytkowych zlokalizowanych w obszarze pomiarowym przedmiotowej instalacji radiokomunikacyjnej.

8.2. Termin pomiarów i warunki środowiskowe

Podczas wykonywania pomiarów pól elektromagnetycznych nie występowały opady atmosferyczne. Wyniki pomiaru parametrów pogodowych przedstawia poniższa tabela:

| Data [rrrr-mm-dd] | Godzina [hh:mm-hh:mm] | Warunki środowiskowe | | | |
|----------------------|--------------------------|----------------------|--------------|-------------------------|--------------|
| | | Temperatura [°C] | | Wilgotność względna [%] | |
| 2023-03-23 | 09:15-10:25 | Przed pomiarem | Po pomiarach | Przed pomiarem | Po pomiarach |
| | | 12.2 | 12.4 | 63.4 | 63.2 |

Przedstawione wyżej warunki środowiskowe, występujące podczas wykonywania pomiarów pól elektromagnetycznych, są zgodne ze specyfikacją techniczną użytego zestawu pomiarowego.

8.3. Warunki pracy urządzeń nadawczych

Podczas pomiarów w przypadku uzyskania wyniku pomiaru szerokopasmowego wykonanego zastosowaną metodą, dla zakresów częstotliwości od 10 MHz do 300 GHz, powiększonego o rozszerzoną niepewność pomiaru U dla współczynnika rozszerzenia $k = 2$ przekraczającego 70% najniższej dopuszczalnej wartości składowej elektrycznej lub magnetycznej pola dla objętych pomiarami zakresów częstotliwości, uwzględnia się poprawki pomiarowe przekazane przez zlecniodawcę, umożliwiające uwzględnienie maksymalnych parametrów pracy instalacji zgodnie z pkt 7 załącznika do Rozporządzeniem Ministra Klimatu z dnia 17 lutego 2020 r. w sprawie sposobów sprawdzania dotrzymania dopuszczalnych poziomów pól elektromagnetycznych w środowisku (Dz. U. 2022, poz. 2630) zaznaczając, że wymagane jest wykonanie pomiaru z wykorzystaniem miernika selektywnego. W przypadku uzyskania wyniku pomiaru szerokopasmowego wykonanego zastosowaną metodą, dla zakresów częstotliwości od 10 MHz do 300 GHz, powiększonego o rozszerzoną niepewność pomiaru U dla współczynnika rozszerzenia $k = 2$ nieprzekraczającego 70% najniższej dopuszczalnej wartości składowej elektrycznej lub magnetycznej pola dla objętych pomiarami zakresów częstotliwości, nie uwzględnia się poprawek pomiarowych.

8.4. Wyposażenie pomiarowe

Zestaw pomiarowy służący do pomiaru natężenia składowej elektrycznej pola elektromagnetycznego złożony z szerokopasmowego miernika i sondy pomiarowej:

| Oznaczenie miernika | Producent | Model | Numer fabryczny | Oznaczenie sondy | Producent | Model | Numer fabryczny |
|---------------------|-------------|---------------------------------------|-----------------|------------------|-------------|-------------|-----------------|
| MW-03 | Wavecontrol | Miernik pól elektromagnetycznych SMP2 | 22SN1954 | SW-05 | Wavecontrol | Sonda WPF60 | 22WP230194 |

Mierniki natężenia pola elektromagnetycznego podlegają okresowemu sprawdzeniu zgodnie z procedurą wewnętrzną P-03 i PB-01. Świadectwo wzorcowania zestawu pomiarowego z dnia 10 czerwca 2022 o numerze LWIMP/W/156/22 wydane przez Politechnikę Wrocławską.

Data ważności świadectwa wzorcowania: 10 czerwca 2024 (zgodnie z procedurą wewnętrzną P-03).

Termohigrometr:

| | | | | | |
|-------------|-------|------------|--------------------|--------|-----------------------|
| Oznaczenie: | TH-07 | Producent: | AZ INSTRUMENT CORP | Model: | Termohigrometr AZ8706 |
|-------------|-------|------------|--------------------|--------|-----------------------|

Data ważności świadectwa wzorcowania: 3 stycznia 2025 (zgodnie z procedurą wewnętrzną P-03).

Dalmierz:

| Oznaczenie | Producent | Typ | Numer seryjny | Nr świadectwa wzorcowania | Data świadectwa wzorcowania |
|------------|-----------|---------------------------|---------------|---------------------------|-----------------------------|
| D-09 | Leica | Dalmierz Leica Disto D510 | 1042956700 | 4609.10-M11-4180-1748/14 | 9 stycznia 2015 |

Data ważności świadectwa wzorcowania: 9 stycznia 2025 (zgodnie z procedurą wewnętrzną P-03).

Sprawozdanie z badań bez pisemnej zgody laboratorium nie może być powielane inaczej niż w całości.
Wynik przedstawione w niniejszym sprawozdaniu odnoszą się wyłącznie do badanego obiektu i do warunków i konfiguracji urządzeń w dniu wykonywania pomiarów.

9. Wyniki pomiarów

Pole elektryczne

| Nr pionu | Opis umiejscowienia pionu (punktu pomiarowego) | Wysokość pomiaru [m] | Zmierzona wartość natężenia pola elektrycznego E [V/m] ^{1,5} | Wartość natężenia pola elektrycznego powiększona o niepewność pomiaru ⁴ E [V/m] | Wskaźnikowa wartość poziomu emisji pól elektromagnetycznych WMe ³ | Współrzędne geograficzne pionu (punktu pomiarowego) ² |
|----------|---|----------------------|---|--|--|--|
| 1 | GKP w odległości 11m od anteny sektorowej az. 110° | 0.3-2.0 | <1.0* | 1.6 | 0.06 | 54°20'25.8" 20°20'44.9" |
| 2 | GKP w odległości 46m od anteny sektorowej az. 110° | 0.3-2.0 | <1.0* | 1.6 | 0.06 | 54°20'25.4" 20°20'46.7" |
| 3 | GKP w odległości 98m od anteny sektorowej az. 110° | 0.3-2.0 | <1.0* | 1.6 | 0.06 | 54°20'24.7" 20°20'49.6" |
| 4 | PKP na az. 134° w odległości 67m od anteny sektorowej az. 110° | 0.3-2.0 | <1.0* | 1.6 | 0.06 | 54°20'24.4" 20°20'47.0" |
| 5 | PKP na az. 154° w odległości 40m od anteny sektorowej az. 220° | 0.3-2.0 | <1.0* | 1.6 | 0.06 | 54°20'24.7" 20°20'45.2" |
| 6 | GKP w odległości 9m od anteny sektorowej az. 220° | 0.3-2.0 | <1.0* | 1.6 | 0.06 | 54°20'25.8" 20°20'43.8" |
| 7 | GKP w odległości 46m od anteny sektorowej az. 220° | 0.3-2.0 | <1.0* | 1.6 | 0.06 | 54°20'24.7" 20°20'42.7" |
| 8 | GKP w odległości 96m od anteny sektorowej az. 220° | 0.3-2.0 | <1.0* | 1.6 | 0.06 | 54°20'23.6" 20°20'40.9" |
| 9 | PKP na az. 244° w odległości 82m od anteny sektorowej az. 220° | 0.3-2.0 | <1.0* | 1.6 | 0.06 | 54°20'24.7" 20°20'40.2" |
| 10 | PKP na az. 251° w odległości 27m od anteny radioliniowej az. 287° | 0.3-2.0 | <1.0* | 1.6 | 0.06 | 54°20'25.8" 20°20'42.7" |
| 11 | GKP w odległości 15m od anteny radioliniowej az. 287° | 0.3-2.0 | <1.0* | 1.6 | 0.06 | 54°20'26.2" 20°20'43.4" |
| 12 | GKP w odległości 42m od anteny radioliniowej az. 287° | 0.3-2.0 | <1.0* | 1.6 | 0.06 | 54°20'26.2" 20°20'42.0" |
| 13 | GKP w odległości 93m od anteny radioliniowej az. 287° | 0.3-2.0 | <1.0* | 1.6 | 0.06 | 54°20'26.9" 20°20'39.5" |
| 14 | PKP na az. 303° w odległości 71m od anteny radioliniowej az. 287° | 0.3-2.0 | <1.0* | 1.6 | 0.06 | 54°20'27.2" 20°20'40.9" |
| 15 | GKP w odległości 11m od anteny sektorowej az. 320° | 0.3-2.0 | <1.0* | 1.6 | 0.06 | 54°20'26.2" 20°20'43.8" |
| 16 | GKP w odległości 32m od anteny sektorowej az. 320° | 0.3-2.0 | <1.0* | 1.6 | 0.06 | 54°20'26.9" 20°20'43.1" |
| 17 | GKP w odległości 63m od anteny sektorowej az. 320° | 0.3-2.0 | <1.0* | 1.6 | 0.06 | 54°20'27.6" 20°20'42.0" |
| 18 | GKP w odległości 99m od anteny sektorowej az. 320° | 0.3-2.0 | <1.0* | 1.6 | 0.06 | 54°20'28.3" 20°20'40.9" |
| 19 | PKP na az. 9° w odległości 52m od anteny sektorowej az. 320° | 0.3-2.0 | <1.0* | 1.6 | 0.06 | 54°20'27.6" 20°20'44.5" |
| 20 | PKP na az. 40° w odległości 20m od anteny sektorowej az. 110° | 0.3-2.0 | <1.0* | 1.6 | 0.06 | 54°20'26.5" 20°20'45.2" |
| 21 | PKP na az. 22° w odległości 63m od anteny sektorowej az. 110° | 0.3-2.0 | <1.0* | 1.6 | 0.06 | 54°20'28.0" 20°20'45.6" |
| 22 | PKP na az. 76° w odległości 77m od anteny sektorowej az. 110° | 0.3-2.0 | <1.0* | 1.6 | 0.06 | 54°20'26.5" 20°20'48.5" |
| - | GKP w odległości 468m od anteny sektorowej az. 110° | 0.3-2.0 | <1.0* | 1.6 | 0.06 | 54°20'20.8" 20°21'8.6" |
| - | GKP w odległości 472m od anteny sektorowej az. 220° | 0.3-2.0 | <1.0* | 1.6 | 0.06 | 54°20'14.3" 20°20'27.2" |
| - | GKP w odległości 414m od anteny sektorowej az. 320° | 0.3-2.0 | <1.0* | 1.6 | 0.06 | 54°20'36.2" 20°20'29.4" |

Sprawozdanie z badań bez pisemnej zgody laboratorium nie może być powielane inaczej niż w całości.
Wynik przedstawione w niniejszym sprawozdaniu odnoszą się wyłącznie do badanego obiektu I do warunków I konfiguracji urządzeń w dniu wykonywania pomiarów.

Pole magnetyczne (wyznaczone na podstawie pomiaru wartości natężenia pola elektrycznego)

| Nr pionu | Opis umiejscowienia pionu (punktu) pomiarowego | Wysokość pomiaru [m] | Wartość natężenia pola magnetycznego H [A/m] ¹ | Wartość natężenia pola magnetycznego powiększona o niepewność pomiaru ⁴ H [A/m] | Wskaźnikowa wartość poziomu emisji pól elektromagnetycznych WM _H ³ | Współrzędne geograficzne pionu (punktu) pomiarowego ² |
|----------|---|----------------------|---|--|--|--|
| 1 | GKP w odległości 11m od anteny sektorowej az. 110° | 0,3-2,0 | <0.003* | 0.004 | 0.06 | 54°20'25.8" 20°20'44.9" |
| 2 | GKP w odległości 46m od anteny sektorowej az. 110° | 0,3-2,0 | <0.003* | 0.004 | 0.06 | 54°20'25.4" 20°20'46.7" |
| 3 | GKP w odległości 98m od anteny sektorowej az. 110° | 0,3-2,0 | <0.003* | 0.004 | 0.06 | 54°20'24.7" 20°20'49.6" |
| 4 | PKP na az. 134° w odległości 67m od anteny sektorowej az. 110° | 0,3-2,0 | <0.003* | 0.004 | 0.06 | 54°20'24.4" 20°20'47.0" |
| 5 | PKP na az. 154° w odległości 40m od anteny sektorowej az. 220° | 0,3-2,0 | <0.003* | 0.004 | 0.06 | 54°20'24.7" 20°20'45.2" |
| 6 | GKP w odległości 9m od anteny sektorowej az. 220° | 0,3-2,0 | <0.003* | 0.004 | 0.06 | 54°20'25.8" 20°20'43.8" |
| 7 | GKP w odległości 46m od anteny sektorowej az. 220° | 0,3-2,0 | <0.003* | 0.004 | 0.06 | 54°20'24.7" 20°20'42.7" |
| 8 | GKP w odległości 96m od anteny sektorowej az. 220° | 0,3-2,0 | <0.003* | 0.004 | 0.06 | 54°20'23.6" 20°20'40.9" |
| 9 | PKP na az. 244° w odległości 82m od anteny sektorowej az. 220° | 0,3-2,0 | <0.003* | 0.004 | 0.06 | 54°20'24.7" 20°20'40.2" |
| 10 | PKP na az. 251° w odległości 27m od anteny radioliniowej az. 287° | 0,3-2,0 | <0.003* | 0.004 | 0.06 | 54°20'25.8" 20°20'42.7" |
| 11 | GKP w odległości 15m od anteny radioliniowej az. 287° | 0,3-2,0 | <0.003* | 0.004 | 0.06 | 54°20'26.2" 20°20'43.4" |
| 12 | GKP w odległości 42m od anteny radioliniowej az. 287° | 0,3-2,0 | <0.003* | 0.004 | 0.06 | 54°20'26.2" 20°20'42.0" |
| 13 | GKP w odległości 93m od anteny radioliniowej az. 287° | 0,3-2,0 | <0.003* | 0.004 | 0.06 | 54°20'26.9" 20°20'39.5" |
| 14 | PKP na az. 303° w odległości 71m od anteny radioliniowej az. 287° | 0,3-2,0 | <0.003* | 0.004 | 0.06 | 54°20'27.2" 20°20'40.9" |
| 15 | GKP w odległości 11m od anteny sektorowej az. 320° | 0,3-2,0 | <0.003* | 0.004 | 0.06 | 54°20'26.2" 20°20'43.8" |
| 16 | GKP w odległości 32m od anteny sektorowej az. 320° | 0,3-2,0 | <0.003* | 0.004 | 0.06 | 54°20'26.9" 20°20'43.1" |
| 17 | GKP w odległości 63m od anteny sektorowej az. 320° | 0,3-2,0 | <0.003* | 0.004 | 0.06 | 54°20'27.6" 20°20'42.0" |
| 18 | GKP w odległości 99m od anteny sektorowej az. 320° | 0,3-2,0 | <0.003* | 0.004 | 0.06 | 54°20'28.3" 20°20'40.9" |
| 19 | PKP na az. 9° w odległości 52m od anteny sektorowej az. 320° | 0,3-2,0 | <0.003* | 0.004 | 0.06 | 54°20'27.6" 20°20'44.5" |
| 20 | PKP na az. 40° w odległości 20m od anteny sektorowej az. 110° | 0,3-2,0 | <0.003* | 0.004 | 0.06 | 54°20'26.5" 20°20'45.2" |
| 21 | PKP na az. 22° w odległości 63m od anteny sektorowej az. 110° | 0,3-2,0 | <0.003* | 0.004 | 0.06 | 54°20'28.0" 20°20'45.6" |
| 22 | PKP na az. 76° w odległości 77m od anteny sektorowej az. 110° | 0,3-2,0 | <0.003* | 0.004 | 0.06 | 54°20'26.5" 20°20'48.5" |
| - | GKP w odległości 468m od anteny sektorowej az. 110° | 0,3-2,0 | <0.003* | 0.004 | 0.06 | 54°20'20.8" 20°21'8.6" |
| - | GKP w odległości 472m od anteny sektorowej az. 220° | 0,3-2,0 | <0.003* | 0.004 | 0.06 | 54°20'14.3" 20°20'27.2" |
| - | GKP w odległości 414m od anteny sektorowej az. 320° | 0,3-2,0 | <0.003* | 0.004 | 0.06 | 54°20'36.2" 20°20'29.4" |

GKP – Główny Kierunek Pomiarowy

PKP – Pomocniczy Kierunek Pomiarowy

¹ wyniki oznaczone * są wynikami poniżej czułości zestawu pomiarowego

² współrzędne geograficzne pozyskane metodą pomiaru bezpośredniego

³ do wyznaczenia wartości wskaźnikowej WM_E i WM_H przyjęto na podstawie uzgodnień z klientem oraz rozpoznania źródeł, jako wartości dopuszczalne pola elektrycznego i magnetycznego odpowiednio 28 V/m i 0,073 A/m.

⁴ do wyznaczenia niepewności dla wyników poniżej czułości zestawu pomiarowego, przyjęto niepewność dla minimalnej wartości z zakresu pomiarowego.

⁵ maksymalna wartość chwilowa

Niepewność oszacowano zgodnie z dokumentem P-03 „Procedura nadzoru nad wyposażeniem” w postaci niepewności rozszerzonej wynikającej z niepewności standardowej pomnożonej przez współczynnik rozszerzenia k=2.

Całkowita szacowana niepewność rozszerzona składowej E wynosi odpowiednio: 56.6% dla częstotliwości do 40 GHz

Umiejscowienie pionów (punktów) pomiarowych przedstawiono w załączniku nr 2 do niniejszego sprawozdania.

Sprawozdanie z badań bez pisemnej zgody laboratorium nie może być powielane inaczej niż w całości.
Wynik przedstawione w niniejszym sprawozdaniu odnoszą się wyłącznie do badanego obiektu i do warunków i konfiguracji urządzeń w dniu wykonywania pomiarów.

10. Omówienie wyników pomiarów

W związku z tym, że żadna z wartości zmierzonych, udokumentowanych w tabelach w pkt. 9, uzyskanych w skutek zastosowania pomiaru szerokopasmowego, powiększonego o rozszerzoną niepewność pomiaru U dla współczynnika rozszerzenia $k = 2$ nie przekroczyła 70% najniższej dopuszczalnej wartości składowej elektrycznej lub magnetycznej pola dla objętych pomiarami zakresów częstotliwości, nie uwzględnia się poprawek pomiarowych.

W wyniku zastosowania sposobu sprawdzenia dotrzymania dopuszczalnych poziomów pól elektromagnetycznych w środowisku, zgodnie pkt 25 ppkt 1 Rozporządzenia Ministra Klimatu z dnia 17 lutego 2020 r. (Dz. U. 2022, poz. 2630), w związku z tym, że żadna z wartości wskaźnikowych, udokumentowanych w tabelach w pkt. 9 nie przekracza wartości 1, stwierdza się, że w miejscach, w których wykonano pomiary w otoczeniu instalacji radiokomunikacyjnej 34715 (44715N!) GOL_GOROWOILA_SAGNITY, dopuszczalne poziomy pól elektromagnetycznych w środowisku należy uznać za dotrzymane.

11. Podstawa prawna

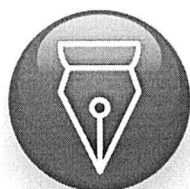
- 1) Ustawa z dnia 27 kwietnia 2001 r. Prawo ochrony środowiska (Dz.U. 2022 poz. 2556)
- 2) Rozporządzenie Ministra Zdrowia z dnia 17 grudnia 2019 r. w sprawie dopuszczalnych poziomów pól elektromagnetycznych w środowisku (Dz. U. 2019, poz. 2448)
- 3) Rozporządzenie Ministra Klimatu z dnia 17 lutego 2020 r. w sprawie sposobów sprawdzania dotrzymania dopuszczalnych poziomów pól elektromagnetycznych w środowisku (Dz. U. 2022, poz. 2630),
- 4) Akredytacja nr AB 419 wydana przez Polskie Centrum Akredytacji (wydanie 20, z dnia 10 czerwca 2022r.).

12. Spis załączników

- Załącznik 1. Lokalizacja obiektu badań
- Załącznik 2. Usytuowanie pionów (punktów) pomiarowych
- Załącznik 3. Dokumentacja fotograficzna obiektu badań

13. Data wydania i autoryzowania sprawozdania

Obliczenia i sprawozdanie wykonał :



Signed by /
Podpisano przez:

Anna Kacperska

Date / Data:
2023-03-31
13:06

Sprawozdanie autoryzował:



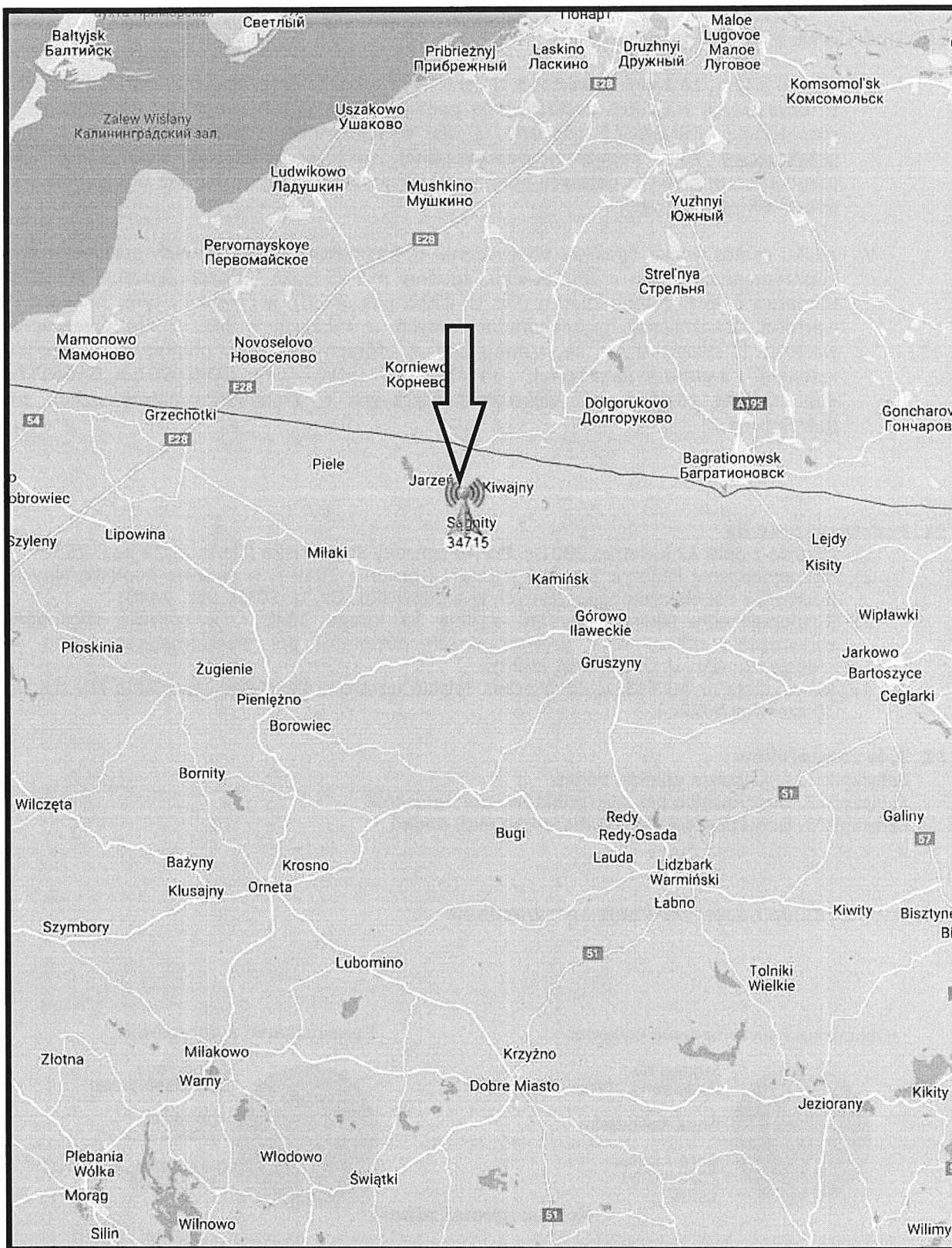
Signed by /
Podpisano przez:

Agnieszka
Harbacewicz

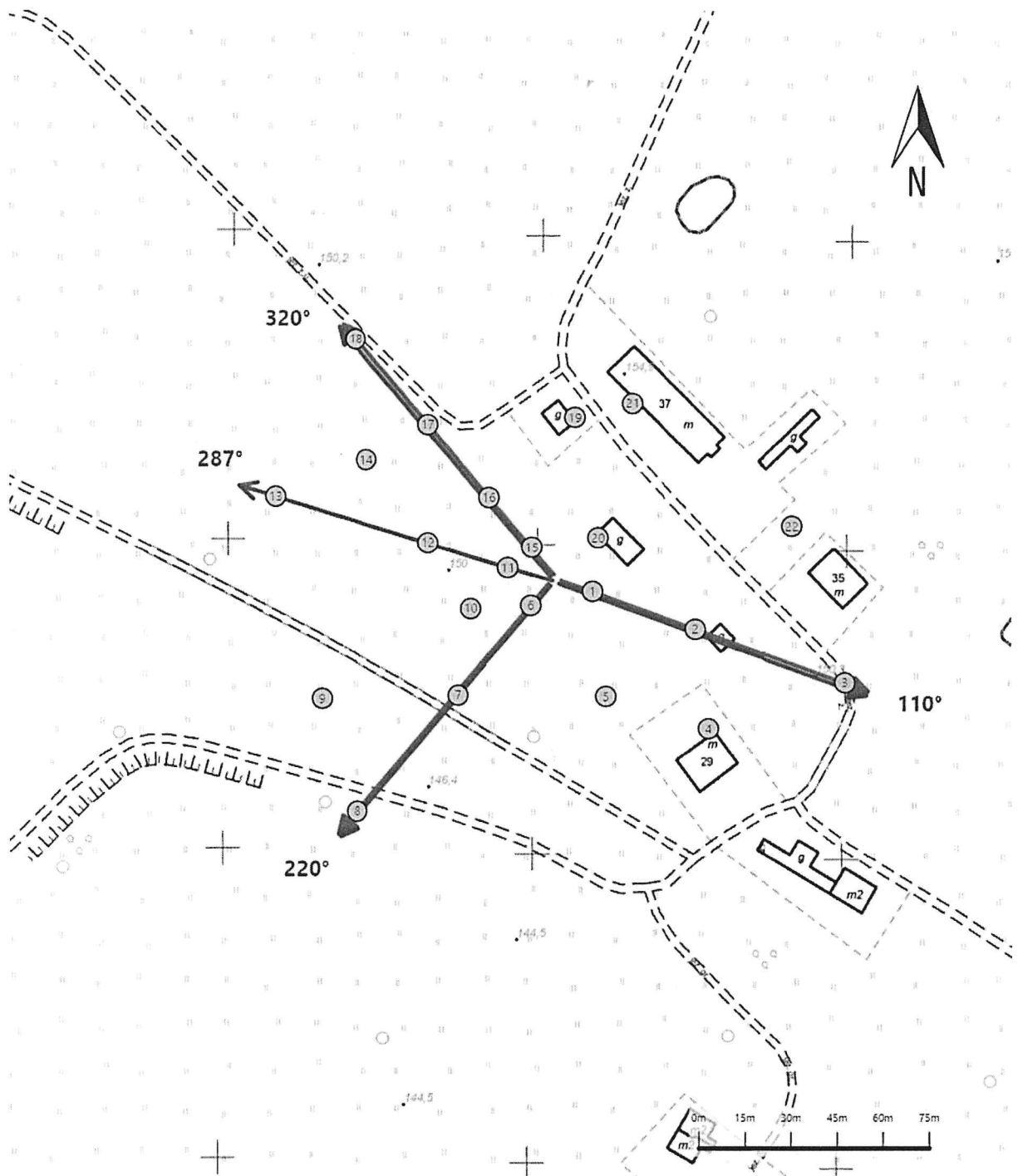
Date / Data: 2023-
03-31 13:40




Koniec sprawozdania

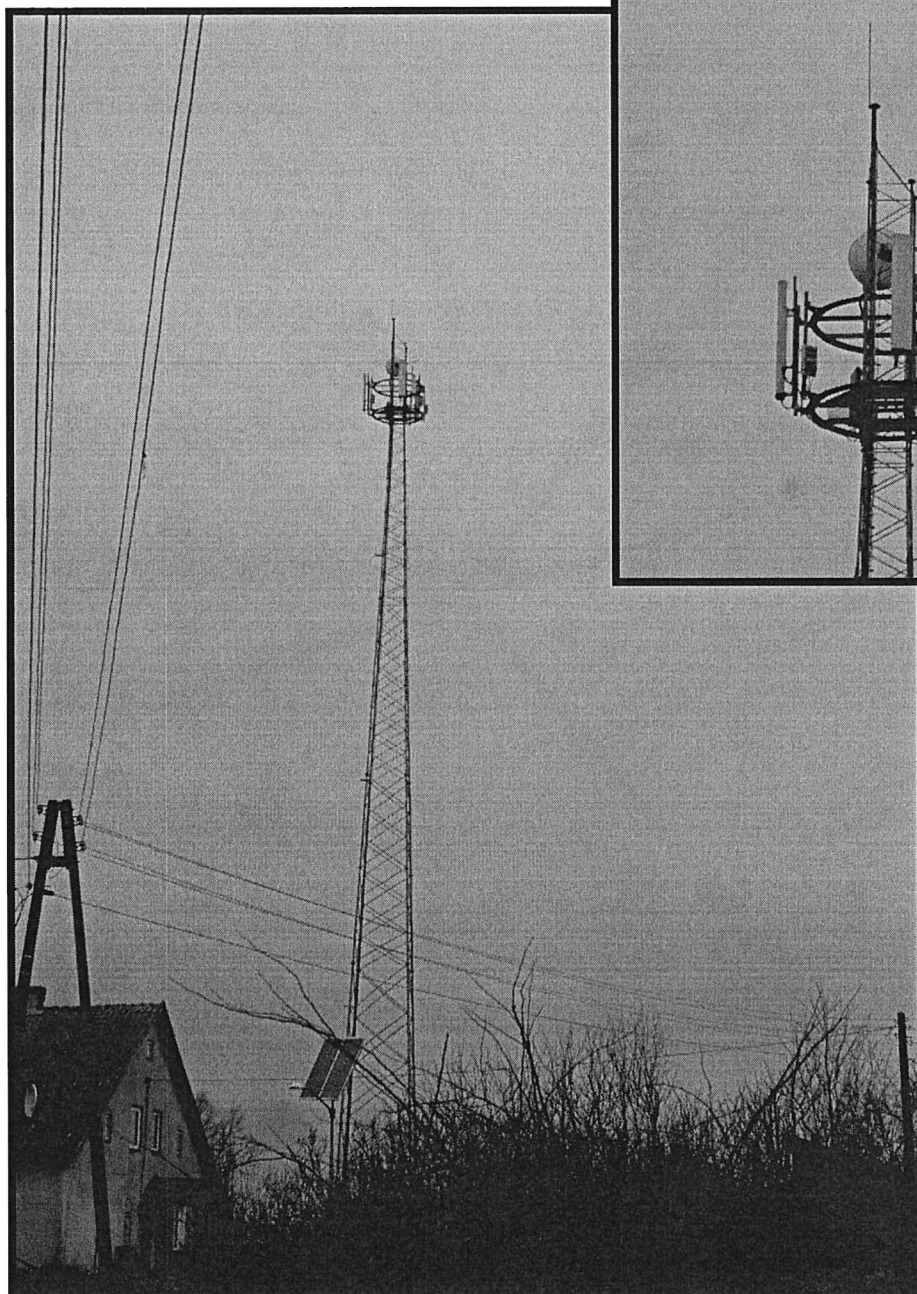
Sprawozdanie z badań bez pisemnej zgody laboratorium nie może być powielane inaczej niż w całości.
Wynik przedstawione w niniejszym sprawozdaniu odnoszą się wyłącznie do badanego obiektu i do warunków i konfiguracji urządzeń w dniu wykonywania pomiarów.



| | |
|-----------------------|---|
| Załącznik nr 1 | INSTALACJA RADIOKOMUNIKACYJNA T-Mobile Polska S.A. 34715 (44715N!) GOL_GOROWOILA_SAGNITY Lokalizacja instalacji radiokomunikacyjnej |
|-----------------------|---|



| | |
|-----------------------|---|
| <p>Załącznik nr 2</p> | <p>Instalacja radiokomunikacyjna T-Mobile Polska S.A. GOL_GOROWOILA_SAGNITY (44715N!) Usytuowanie pionów pomiarowych w otoczeniu instalacji radiokomunikacyjnej</p> |
| <p>Legenda:</p> | <p>  Pion pomiarowy  Kierunek oddziaływania anten sektorowych  Kierunek oddziaływania anten radioliniowych </p> |



Załącznik nr 3

INSTALACJA RADIOKOMUNIKACYJNA T-Mobile Polska S.A. 34715 (44715N!) GOL_GOROWOILA_SAGNITY
Zdjęcia instalacji radiokomunikacyjnej