

Uchwała nr XXVIII/140/09
Rady Powiatu Bartoszyckiego
z dnia 26 czerwca 2009 r.

w sprawie: zatwierdzenia uchwały Rady Społecznej Szpitala w sprawie uchwalenia jednolitego tekstu statutu
Szpitala Powiatowego im. Jana Pawła II w Bartoszcach.

Na podstawie art. 12 pkt 8 lit. i) ustawy z dnia 5 czerwca 1998 r. o samorządzie powiatowym (jedn. tekst Dz. U. nr 142 poz. 1592 z późn. zm.) oraz art. 39 ust 2 i 3 ustawy z dnia 30 sierpnia 1991 r. o zakładach opieki zdrowotnej (jedn. tekst Dz. U. Nr 14 z 2007 r. poz 89 z późn. zm.) Rada Powiatu uchwała co następuje :

§ 1. Zatwierdza się uchwałę Nr 21/III/2009 Rady Społecznej Szpitala z dnia 15 czerwca 2009 r. w sprawie uchwalenia jednolitego tekstu statutu Szpitala Powiatowego im. Jana Pawła II w Bartoszcach.

§ 2. Wykonanie uchwały powierza się Zarządowi Powiatu.

§ 3. Uchwała wchodzi w życie z dniem podjęcia i podlega ogłoszeniu poprzez wywieszeniu na tablicy ogłoszeń Rady Powiatu oraz publikacji w Biuletynie Informacji Publicznej.



PRZEWODNICZĄCY RADY

Andrzej Kunięda
Andrzej Kunięda

Uchwała Nr21/III/2009
Rady Społecznej Szpitala Powiatowego
im. Jana Pawła II w Bartoszycach
z dnia 15 czerwca 2009r.

w sprawie: uchwalenia tekstu jednolitego statutu Szpitala Powiatowego im. Jana Pawła II w Bartoszycach


Na podstawie art.39 ust. 2 ustawy z dnia 30 sierpnia 1991 r. o zakładach opieki zdrowotnej (Dz.U. N 91, poz. 408 z późn. zm) uchwała się, co następuje:


§ 1

Przyjmuje się jednolity tekst statutu Szpitala Powiatowego im. Jana Pawła II w Bartoszycach po wprowadzeniu zmian.

§ 2

Uchwała wchodzi w życie z dniem zatwierdzenia przed podmiot, który utworzył szpital.

Sekretarz Rady Społecznej

Wojciech Prokocki

Przewodniczący Rady Społecznej

J. Zbigniew Nadolny

STATUT

Szpitala Powiatowego im. Jana Pawła II w Bartoszycach

Rozdział I

Postanowienia ogólne

§ 1

Szpital Powiatowy im. Jana Pawła II w Bartoszycach zwany dalej " Szpitalem" jest samodzielnym publicznym zakładem opieki zdrowotnej.

§ 2

Powiat Bartoszycki przejął uprawnienia organu, który utworzył szpital. W dalszej części statutu Powiat Bartoszycki zwany jest „podmiotem, który utworzył szpital”.

§ 3

Szpital działa na podstawie :

1. Ustawy o zakładach opieki zdrowotnej z dnia 30 sierpnia 1991 roku (Dz.U.Nr 91 poz.408) z późniejszymi zmianami.
2. Uchwały Prezydium PRN nr 96/466/1973 z dnia 16 czerwca 1973 r., w sprawie utworzenia Zespołu Opieki Zdrowotnej w Bartoszycach.
3. Zarządzenia Wojewody Olsztyńskiego Nr 19 z dnia 17.03.1998r. w sprawie przekształcenia ZOZ w Bartoszycach w samodzielny publiczny zakład opieki zdrowotnej .
4. Zarządzenia Wojewody Olsztyńskiego Nr 142 z dnia 31.12.1998 r. o zmianie nazwy Zespołu Opieki Zdrowotnej w Bartoszycach.
5. Niniejszego Statutu.
6. 6. Innych przepisów dotyczących służby zdrowia .

§ 4

Siedzibą Szpitala Powiatowego im. Jana Pawła II jest miasto Bartoszyce ul. Kardynała Stefana Wyszyńskiego 11.

§ 5

Szpital posiada osobowość prawną .

§ 6

Sądem Rejestrowym jest Sąd Rejonowy w Olsztynie.

§ 7

Obszar działania obejmuje:

- a) Powiat Bartoszycki,
- b) Województwo Warmińsko - Mazurskie.

Osobom zamieszkałym na obszarze wymienionym w punkcie „a” przysługuje z zastrzeżeniem art.7 ustawy o zakładach opieki zdrowotnej, pierwszeństwo uzyskania świadczenia przed innymi osobami.

Rozdział II

Cel i zadania Szpitala

§ 8

Celem Szpitala są działania służące zachowaniu, ratowaniu, przywracaniu i poprawie zdrowia oraz inne działania medyczne wynikające z procesu leczenia w szczególności związane z:

- 1) leczeniem,
- 2) badaniem i terapią psychologiczną,
- 3) rehabilitacją leczniczą,
- 4) badaniem diagnostycznym w tym analityką medyczną,
- 5) pielęgnacją chorych,
- 6) pielęgnacją i opieką nad niepełnosprawnymi,
- 7) opieką paliatywno-hospicyjną,
- 8) zapobieganiem powstawaniu urazów i chorób poprzez działania profilaktyczne.
- 9) transportem sanitarnym

§ 9

Szpital realizuje zadania obronne służby zdrowia zgodnie z obowiązującymi przepisami.

§ 10

Szpital wykonuje świadczenia zdrowotne w zakresie:

1. Hospitalizacji osób potrzebujących całodobowych lub całodziennych świadczeń zdrowotnych.
2. Pomocy doraźnej w zakresie wypadku, urazu, nagłego zachorowania lub nagłego pogorszenia stanu zdrowia z zagrożeniem życia,
3. Ratownictwa medycznego,
4. Przeprowadzania zadań profilaktycznych i diagnostycznych.
5. Podstawowej opieki zdrowotnej.

§ 11

Szpital udziela świadczeń zdrowotnych bezpłatnie, za częściową odpłatnością lub odpłatnie na zasadach określonych w powołanej ustawie, w przepisach odrębnych lub umowach.

§ 12

Szpital nie może odmówić pomocy osobie potrzebującej natychmiastowego udzielenia świadczeń zdrowotnych ze względu na zagrożenie życia lub zdrowia.

Rozdział III **Zarządzanie Szpitalem**

§ 13

Szpitalem kieruje i reprezentuje go na zewnątrz Dyrektor. Dyrektor jest przełożonym wszystkich pracowników Szpitala .

§ 14

Z Dyrektorem Szpitala nawiązuje się stosunek pracy na podstawie powołania, umowy o pracę lub na podstawie umowy cywilnoprawnej.

§ 15

1. Dyrektor kieruje Szpitalem przy pomocy zastępców dyrektora, ordynatorów/koordynatorów oddziałów, kierowników pozostałych komórek organizacyjnych.
2. W przypadku wakatu na stanowisku zastępcy dyrektora, dyrektor może obowiązki zastępcy dyrektora powierzyć innym osobom zatrudnionym w szpitalu.

§ 16

Zastępcy dyrektora oraz Główny Księgowy koordynują działalność podległych komórek organizacyjnych w zakresie należącym do ich obowiązków. Zastępcy Dyrektora podlegają bezpośrednio Dyrektorowi Szpitala i wyłącznie od niego otrzymują polecenia służbowe, nadzorują prace wykonawcze w podporządkowanych im bezpośrednio komórkach organizacyjnych i ponoszą odpowiedzialność za całokształt ich działalności.

§ 17

Do zadań ordynatora/ koordynatora w Szpitalu należy kierowanie oddziałem szpitalnym.

§ 18

Schemat struktury organizacyjnej stanowi załącznik do statutu. Dyrektor szpitala dokonuje realizacji uchwał Rady Powiatu dotyczących zmian w strukturze organizacyjnej szpitala w terminie nie przekraczającym 12 miesięcy od dnia wejścia uchwały w życie.

Rozdział IV **Rada Społeczna Szpitala**

§ 19

Rada Społeczna jest organem inicjującym i opiniodawczym podmiotu, który utworzył Szpital oraz organem doradczym Dyrektora Szpitala. Radę Społeczną powołuje, odwołuje i zwołuje jej pierwsze posiedzenie podmiot, który utworzył Szpital.

§ 20

1. W skład Rady Społecznej wchodzi :
 - 1) jako przewodniczący - przewodniczący zarządu powiatu lub osoba przez niego wyznaczona,
 - 2) jako członkowie:
 - a) przedstawiciel wojewody,

- b) przedstawiciele wyłonieni przez radę powiatu - w liczbie określonej przez organ, który utworzył Szpital.
- 2. W posiedzeniach plenarnych Rady Społecznej uczestniczy Dyrektor Szpitala oraz po jednym przedstawicielu z każdej organizacji związkowej działającej w Szpitalu.
- 3. W posiedzeniach Rady Społecznej mają prawo uczestniczyć z głosem doradczym przedstawiciele samorządów zawodów medycznych .
- 4. Członkiem Rady Społecznej nie może być pracownik Szpitala.

§ 21

Kadencja Rady jest zgodna z kadencją Samorządu Terytorialnego. Ustępująca Rada działa do dnia powołania nowej Rady.

§ 22

Do zadań Rady Społecznej należy :

1. Uchwalanie Statutu i zmian w Statucie .
2. Przedstawianie podmiotowi, który utworzył Szpital wniosków i opinii w sprawach :
 - a) zmiany lub rozwiązania umowy o udzielenie publicznego zamówienia na świadczenia zdrowotne,
 - b) zbycia środka trwałego oraz zakupu lub przyjęcia darowizny nowej aparatury i sprzętu medycznego,
 - c) związanych z przekształceniem lub likwidacją Szpitala, jego przebudową, rozszerzeniem lub ograniczeniem działalności,
 - d) przyznawania Dyrektorowi Szpitala nagród,
 - e) rozwiązania stosunku pracy lub umowy cywilnoprawnej o zarządzanie Szpitalem z Dyrektorem Szpitala.
3. Przedstawianie Dyrektorowi Szpitala wniosków i opinii w sprawach:
 - a) planu finansowego i inwestycyjnego,
 - b) rocznego sprawozdania z realizacji planu inwestycyjnego i finansowego,
 - c) kredytów bankowych lub dotacji,
 - d) podziału zysku.
4. Uchwalanie regulaminu swojej działalności oraz przedkładanie go do zatwierdzenia podmiotowi, który utworzył Szpital.
5. Zatwierdzanie regulaminu porządkowego Szpitala.
6. Dokonywanie okresowych analiz skarg i wniosków wnoszonych przez osoby korzystające ze świadczeń Szpitala, z wyłączeniem spraw podlegających nadzorowi medycznemu.
7. Przedstawianie wniosków organom finansującym dany zakres działalności, w którego imieniu Rada Społeczna wykonuje swoje zadania.
8. Wykonywanie innych zadań określonych w Ustawie i Statucie Szpitala im. Jana Pawła II w Bartoszycach.

§ 23

Rada Społeczna działa na podstawie uchwalonego przez siebie regulaminu określającego szczegółowo sposób zwoływania posiedzeń i podejmowania uchwał.

§ 24

Obsługę techniczno-biurową Rady Społecznej zapewnia podmiot, który utworzył szpital.

§ 25

Od uchwały Rady Społecznej Dyrektorowi przysługuje odwołanie do podmiotu, który utworzył Szpital.

Rozdział V **Gospodarka finansowa**

§ 26

1. Szpital prowadzi gospodarkę finansową w formie samodzielnego publicznego zakładu opieki zdrowotnej na zasadach określonych w Ustawie z dnia 30 sierpnia 1991 roku o zakładach opieki zdrowotnej (Dz. U. Nr 91, poz.408 z późniejszymi zmianami) oraz w oparciu o obowiązujące przepisy prawa finansowego.
2. Podstawą gospodarki Szpitala jest plan finansowy ustalony przez Dyrektora Szpitala.

§ 27

Roczny plan finansowy i sprawozdanie z realizacji planu opiniuje Rada Społeczna.

§ 28

Szpital może otrzymać dodatkowe dotacje budżetowe na:

1. Realizację zadań w zakresie zapobiegania chorób i urazów oraz szerzenia oświaty zdrowotnej lub innych programów oraz promocji zdrowia.
2. Pokrycia kosztów uczestnictwa w kształceniu i podnoszeniu kwalifikacji osób wykonujących zawody medyczne.
3. Wykonywanie dodatkowych zadań , jeżeli jest to niezbędne ze względu na potrzeby systemu opieki zdrowotnej. W przypadku klęski żywiołowej lub w celu wykonania zobowiązań międzynarodowych.
4. Inwestycje, w tym zakup wysoko specjalistycznego sprzętu i aparatury medycznej.
5. Cele szczególne, przyznawane na podstawie odrębnych przepisów.

§ 29

Szpital może uzyskiwać środki finansowe:

1. Z odpłatnych świadczeń zdrowotnych udzielanych w szczególności na zlecenie :
 - a) wojewody lub innych organów uprawnionych na podstawie odrębnych przepisów,
 - b) osób objętych ubezpieczeniem innym niż ubezpieczenie społeczne,
 - c) instytucji ubezpieczeniowych,
 - d) zakładów pracy , organizacji społecznych i innych instytucji,
 - e) innych zakładów opieki zdrowotnej,
 - f) osób fizycznych nie objętych ubezpieczeniem lub za świadczenia nie przysługujące w ramach ubezpieczenia.
2. Na realizację zadań i programów zdrowotnych.

3. Z wydzielonej następującej działalności gospodarczej:
- a) usług pralniczych,
 - b) usług aptekarskich,
 - c) usług w zakresie dezynfekcji i deratyzacji,
 - d) usług spalania odpadów poszpitalnych i komunalnych,
 - e) usług gastronomicznych,
 - f) usług w zakresie sterylizacji,
 - g) usług administracyjnych,
 - h) usług hotelarskich,
 - i) innych usług świadczonych przez Szpital.
4. Z darowizn , zapisów , spadków oraz ofiarności publicznej także pochodzenia zagranicznego (zgodnie z art. 42 Ustawy z dnia 30 sierpnia 1991 r. o zakładach opieki zdrowotnej).
5. Z dzierżaw pomieszczeń i sprzętu.

Rozdział VI

Postanowienia końcowe

§ 30

W sprawach nie uregulowanych w Statucie mają zastosowanie odpowiednie postanowienia ustawy o zakładach opieki zdrowotnej z dnia 30 sierpnia 1991 r. i przepisy wydane na jej podstawie.

§ 31

Zmiany w statucie mogą być dokonane uchwałą Rady Społecznej i muszą być zatwierdzone przez podmiot, który utworzył Szpital.

§ 32

Z chwilą zatwierdzenia niniejszego statutu przez podmiot, który utworzył szpital, traci moc Statut Szpitala Powiatowego im. Jana Pawła II w Bartoszycach z dnia 14 stycznia 2004r.

§ 33

Niniejszy Statut wchodzi w życie z dniem zatwierdzenia przez podmiot, który utworzył Szpital.

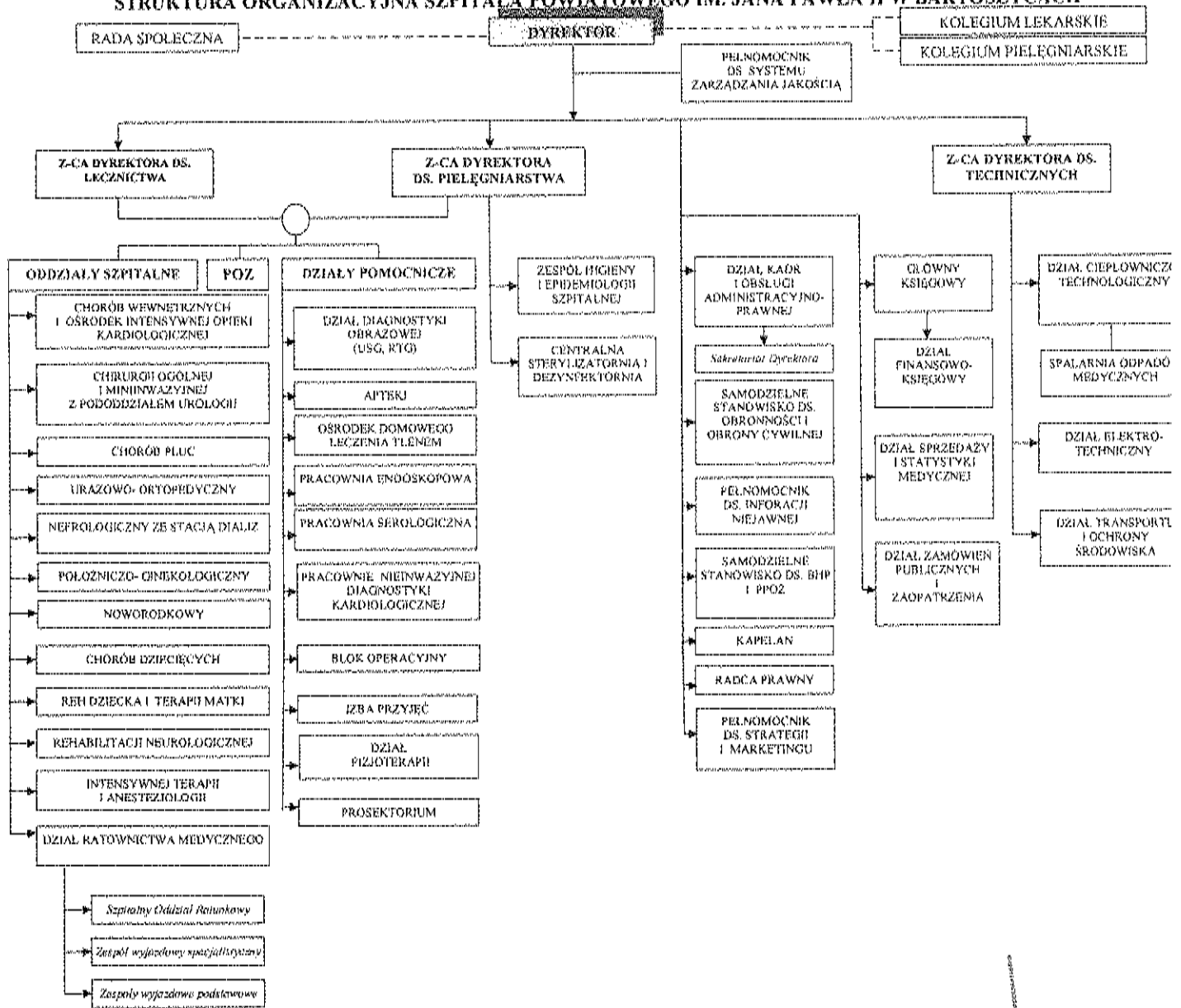
Sekretarz Rady Społecznej

Wojciech Prokocki

Przewodniczący Rady Społecznej

J. Zbigniew Nadolny

STRUKTURA ORGANIZACYJNA SZPITALA POWIATOWEGO IM. JANA PAWŁA II W BARTOSZYCACH



Sekretarz Rady Społecznej

Wojciech Prokocki

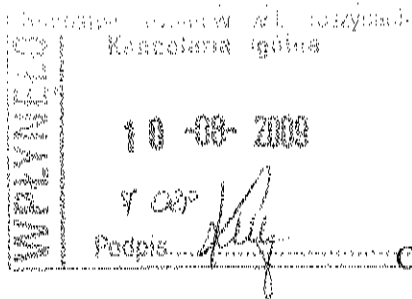
Przewodniczący Rady Społecznej

J. Zbigniew Nadolny



WOJEWODA
WARMIŃSKO - MAZURSKI

PN.0911-28/09



Olsztyn, dnia 06 sierpnia 2009 r.

Rozstrzygnięcie nadzorcze

Na podstawie art. 79 ust. 1 ustawy z dnia 5 czerwca 1998 r. o samorządzie powiatowym (t.j. Dz. U. z 2001 r. Nr 142, poz. 1592 ze zm.) **stwierdzam nieważność uchwały** Nr XXVIII/140/09 Rady Powiatu Bartoszyckiego z dnia 26 czerwca 2009 r. w sprawie zatwierdzenia uchwały Rady Społecznej Szpitala w sprawie uchwalenia jednolitego tekstu statutu Szpitala Powiatowego im. Jana Pawła II w Bartoszycach, w części dotyczącej zatwierdzenia załącznika do statutu Szpitala Powiatowego w Bartoszycach, określającego strukturę organizacyjną Szpitala Powiatowego im. Jana Pawła II w Bartoszycach w zakresie – działy pomocnicze.

Uzasadnienie

Na sesji w dniu 26 czerwca 2009 r. Rada Powiatu Bartoszyckiego powołując się na art. 12 pkt 8 lit. i ustawy o samorządzie powiatowym oraz art. 39 ust. 2 i 3 ustawy o zakładach opieki zdrowotnej, zatwierdziła uchwałę Rady Społecznej Szpitala Nr 21/III/2009 z dnia 15 czerwca 2009 r. w sprawie uchwalenia jednolitego tekstu statutu Szpitala Powiatowego im. Jana Pawła II w Bartoszycach.

Załącznik do uchwalonego jednolitego tekstu statutu Szpitala Powiatowego w Bartoszycach uchwałą Społecznej Rady Szpitala, określający jego strukturę organizacyjną, w części działy pomocnicze jest niezgodny z obecnie funkcjonującą strukturą organizacyjną Szpitala. Działy pomocnicze, funkcjonujące w strukturze szpitala obejmują bowiem, oprócz ujętych w tym załączniku również laboratorium analityczne i laboratorium bakteriologiczne.

Powyższa niezgodność zaistniała w związku ze stwierdzeniem nieważności przez Wojewodę uchwały Rady Powiatu Bartoszyckiego Nr XXVIII/139/09 z dnia 26 czerwca 2009 r. w sprawie zatwierdzenia zmian w statucie Szpitala Powiatowego im. Jana Pawła II w Bartoszycach rozstrzygnięciem nadzorczym Nr PN.0911- 279 /09 z dnia 6 sierpnia 2009 r., w części dotyczącej zmian w załączniku do statutu Szpitala – określającego strukturę organizacyjną Szpitala Powiatowego w Bartoszycach w zakresie – działy pomocnicze.

Rozstrzygnięcie nadzorcze stwierdzające nieważność pozbawia bowiem uchwały lub jej poszczególne zapisy mocy prawnej, co powoduje, iż one nie obowiązują. Działania bowiem

podejmowane przez Wojewodę w tym zakresie są działaniami ex tunc i powodują wyeliminowanie ich z obrotu prawnego, z mocą wsteczną.

W związku z powyższym stało się konieczne stwierdzenia nieważności, wobec badanej uchwały zakresie wskazanym w sentencji .

Pozostawienie bowiem załącznika do statutu Szpitala w kształcie uchwalonym w uchwale Rady Społecznej Szpitala Powiatowego Nr 21/III/09 z dnia 15 czerwca 2009 r. spowodowałoby niezgodność treści statutu Szpitala – jego załącznika z obecnym stanem faktycznym.

Mając powyższe na uwadze postanowiono jak na wstępie.

Na niniejsze rozstrzygnięcie nadzorcze przysługuje skarga do Wojewódzkiego Sądu Administracyjnego w Olsztynie za pośrednictwem Wojewody Warmińsko-Mazurskiego w terminie 30 dni od daty jego otrzymania.

Otrzymuje:

- Przewodniczący Rady Powiatu Bartoszyckiego
- Starosta

WOJEWODA
WARMIŃSKO-MAZURSKI
Mariusz Podziewski